

經濟科資料回應題

收入不均

教育局
課程發展處
個人、社會及人文教育組
2021

序言

教育局很榮幸邀得香港樹仁大學商業、經濟及公共政策研究中心主任李樹甘博士設計本資料回應題。

本資料回應題以教師及學生為主要對象，支援經濟課程（中四至中六）的學與教。就本資源的內容，教師可提供適切的補充／說明，或安排學生預習／延伸學習活動，以配合學與教需要。我們亦歡迎教師指正未盡完善之處或提供更新資料，以增潤內容，供其他教師參考。如對本資料回應題有任何意見或建議，歡迎致函：

香港灣仔皇后大道東 213 號胡忠大廈 13 樓 1319 室

教育局課程發展處

總課程發展主任（個人、社會及人文教育） 1

電郵地址：info_pshe@edb.gov.hk

收入不均

近年，收入不均在香港備受關注。

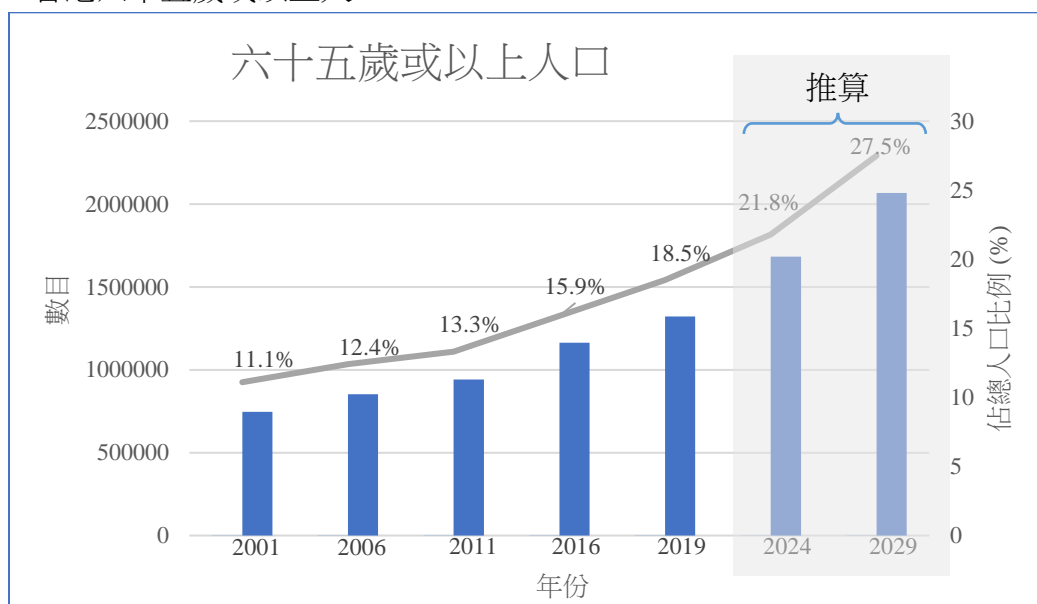
資料 A：香港的堅尼系數

	2001	2006	2011	2016
堅尼系數（按原本住戶每月收入計算）	0.525	0.533	0.537	0.539
堅尼系數（按除稅及福利轉移後住戶每月收入計算）	0.470	0.475	0.475	0.473

資料來源：香港政府統計處，2017，主題性報告：香港的住戶收入分布 2016。




註：按原本住戶收入計算的堅尼系數不包括稅項及社會福利；按除稅及福利轉移後住戶收入計算的堅尼系數則包括稅項及社會福利。

資料 B：香港六十五歲或以上人口



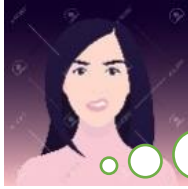
資料來源：香港政府統計處，主題性報告：香港的住戶收入分布；香港政府統計處，香港人口推算（2020-2069）。

資料 C：三位香港市民的生活狀況

 <p>一位已退休人士</p>	雖然我已於五十歲時退休，但我仍然可用投資獲得的利息回報來維持生活。我享受退休生活，不想找工作。
 <p>一位食品速遞員</p>	經過一場大病後，我無法全職工作，只能做兼職食品速遞員。
 <p>一位酒店支援職員</p>	我是一名中學畢業生。我每天工時很長，但只能賺取很少收入。

資料 D：一些關於香港最低工資的事實及意見

為紓緩低收入問題，法定最低工資由2011年5月1日開始實施。由2019年5月1日起，法定最低工資調升至每小時37.5港元。最近，負責檢討最低工資的委員會成員未能就新的工資水平達成共識。勞方代表要求加薪至最少39港元，可是資方代表則堅持將其維持在37.5港元或只調升至38港元。



勞方代表

現時，一個不包括飲料的午餐飯盒的價錢是 39 港元。即是在現時的最低工資，一小時的工資無法負擔一個午餐飯盒的支出！

提高最低工資將導致更多人失業！



資方代表

參考整理自：<https://www.scmp.com/news/hong-kong/society/article/3102924/hong-kong-commission-members-fail-reach-consensus-minimum>

資料 E：透過改變財政政策以紓緩收入不均的建議

最近，一位經濟學家在一本財經雜誌上撰文表示，亞洲國家需要提高稅收，以幫助其低收入人士脫貧。現時，逾八成的亞洲人生活在收入不均正加劇的國家。

他認為，財政政策可以發揮重要作用。首先，政府應加大投資，改善人民獲得教育和醫療服務的機會。第二，政府應改用更累進的稅制以取得更多收入來支持公共支出的增加，從而減少收入不均的情況。

參考整理自：<https://www.scmp.com/comment/article/1581091/hong-kong-should-reform-its-tax-structure-redistribute-wealth>

題目及建議答案：

(a) 參考資料一，

(i) 試以堅尼系數（按原本住戶每月收入計算）為依據，描述香港 2011 年至 2016 年收入不均的變化。（2 分）

答案：

在 2011 年至 2016 年，堅尼系數（按原本住戶每月收入計算）有所上升，表示收入不均的情況惡化。

- (ii) 試比較堅尼系數（按原本住戶每月收入計算）和堅尼系數（按除稅及福利轉移後住戶每月收入計算），你認為政府干預（如即徵稅和福利轉移）能紓緩收入不均的情況嗎？如能夠的話，解釋其原理。（4 分）

答案：

在紓緩收入不均方面，徵稅和福利轉移等收入再分配政策一直發揮着重要作用。

例如，透過比較堅尼系數（按原本住戶每月收入計算）及堅尼系數（按除稅及福利轉移後住戶每月收入計算），收入再分配政策將 2011 年的數字從 0.537 降至 0.475，而 2016 年的數字從 0.539 降至 0.473。

由於高收入組別的可支配收入將在扣除稅項後減少，而低收入組別的可支配收入在接受福利轉移後增加，所以「除稅及福利轉移」政策能減少收入不均。

- (b) 參考資料 A 及 B，

- (i) 指出堅尼系數（按原本住戶每月收入計算）的變化和香港六十五歲或以上人口趨勢之間的關係。試提出一項可能原因，解釋這項觀察。（2 分）

答案：

兩組數據呈正向關係。一個可能原因是隨着六十五歲長者的人口比例上升，退休人士的數目亦會增加。這將大幅減少他們的原本住戶收入，堅尼系數因此上升。

- (ii) 參考資料 B 和你於(b)(i)的答案，預測香港收入不均的情況在未來可能出現的變化，並指出你這項預測背後的一個假設。（3 分）

答案：

隨着六十五歲以上人士佔人口的比例上升，未來收入不均的情況將可能加劇。因為他們是退休人士，其住戶每月收入偏低。這項預測背後的假設是，未來不同年齡組別之間的收入分配將維持不變。

- (c) 參考資料 C，提出兩個導致香港收入不均的來源。（2 分）

答案：

- 稟賦（資本擁有權不均）
- 人力資本（勞力特質的差異，如健康狀況、教育水平等）

- (d) 參考資料 D，

- (i) 假設最低時薪提高至每小時 39 港元（即勞方代表要求的時薪）。當實施新工資標準後，哪一類工人會得益？（2 分）

答案：

現正接受最低工資並在實施新工資標準後仍能保住工作的工人將會得益。

或

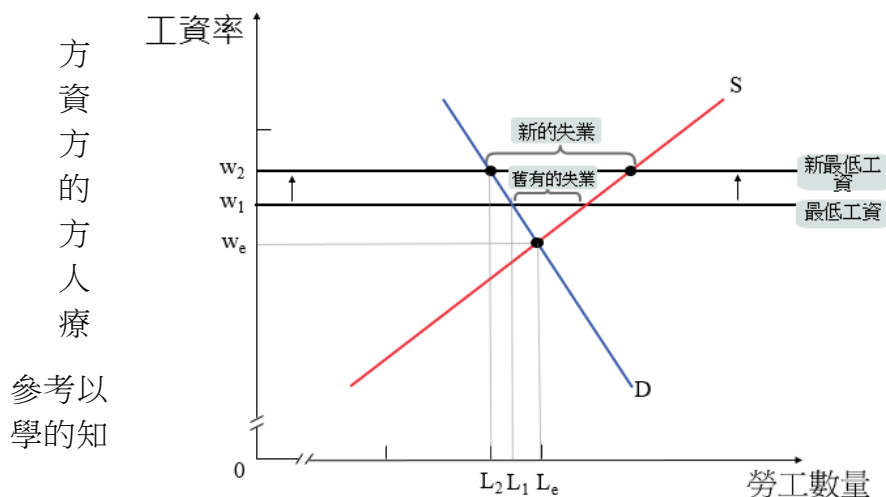
那些由於最低工資調整的溢出效應，其工資率高於最低工資率而獲得即時提高工資工人將會得益。

- (ii) 試運用一幅供需圖，說明資方代表的觀點。（4 分）

答案：

學生須以短文形式回答 (e) 部。評分準則包括運用資料及經濟理論，內容切題，鋪排合乎邏輯，以及表達清晰。

- (e) 為紓緩收入不均，有政客提出以下方案：



案一：提高最低工資

案二：提高入息稅累進性

案三：發放供貧窮人士和長者使用的醫券

上資料並就你經濟識，試以公平和對

總產出的影響為依據，評價以上方案。（14分）

答案：

以公平為依據，若其他因素不變，方案一「提高最低工資率」一方面可以增加低收入工人的收入，並改善收入不均。可是，提高最低工資率可能會增加失業人數，特別是生產力較低的人，例如殘疾人士和非技術工人，從而可能加劇收入不均。因此，方案一透過收入均等化來達至公平的總體影響並不確定。從總產出水平角度作評估，當失業人數增加時，方案一令總產出水平下降。

從公平角度作評估，方案二「提高入息稅的累進性」可以縮小收入差距。高收入組別需要繳納更多的稅款，使收入均等化。然而，就產出水平而言，該方案將減少勞工的可支配收入和消費，導致總需求和總產出下降。此外，這還會對納稅人產生抑制作用，可能造成勞力供應減少，導致總產出減少。

以公平為依據，方案三「發放供窮人和及長者使用的醫療券」，較具針對性地為有需要人士負擔其醫療費用，以提高他們的生產力和賺錢能力，透過機會均等化改善公平。就對總產出的影響而言，假設其他因素不變，發放醫療券會增加政府支出（若醫療券被視為一種「轉移支付」，發放醫療券則會增加消費支出），引致總需求及總產出增加。此外，此方案可改善部分勞工的健康狀況，從而提高總產出。

就公平而言，方案二和方案三可能比方案一更有效。因為方案二可以縮小收入差距，方案三可以幫助低收入人士改善他們的健康狀況，讓他們有更多機會增加收入。但是，方案一可能會導致低技能或殘疾工人失業而令他們的收入減少。

就對總產出的影響而言，方案三可能比方案一和二更優勝。因為方案三會導致總產出增加，但方案一可能導致失業率上升而方案二可能會令勞動力供給減少，這些都會造成總產出下降。

備註：

1. 學生可運用他們的經濟學知識作合理解釋以支持他們的觀點。
2. 就方案一而言，外國有實證研究指出上調最低工資率只會對就業水平帶來輕微影響，但對受惠於這政策的人的影響卻相當顯著。在評價上述方案時，教師可就此發現與學生進行延伸討論。